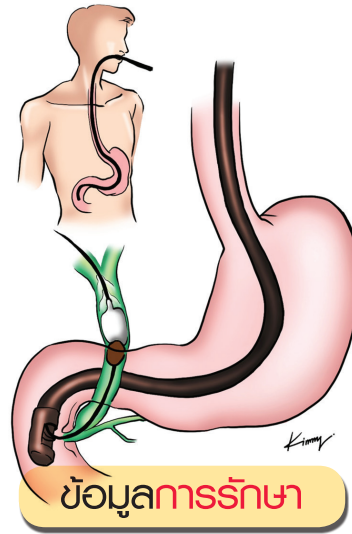


นี่มีความสำเร็จสูงมากกว่าร้อยละ 90 อย่างไรก็ตามอาจจะมีผู้ป่วยบางคนที่ไม่สามารถทำได้ ซึ่งขึ้นกับหลายปัจจัย แพทย์จะได้อาหารวิธีการรักษาด้วยวิธีอื่นๆ ต่อไป



ที่ห้องพักรพ

หลังจากเสร็จจากการทำการส่องกล้องแล้ว ท่านจะมาอยู่ที่ห้องพักรพ **เพื่อดูแลสังเกตอาการหลังทำการส่องกล้อง** เมื่อไม่พบความผิดปกติใดๆ แพทย์จะให้ท่านกลับบ้าน พร้อมยา (ถ้ามี) คำแนะนำและการนัดมาภายหลัง โดยท่านสามารถเริ่มทานน้ำ หรือเหลวใส หลังจากกลับบ้านแล้ว 4 - 6 ชั่วโมง

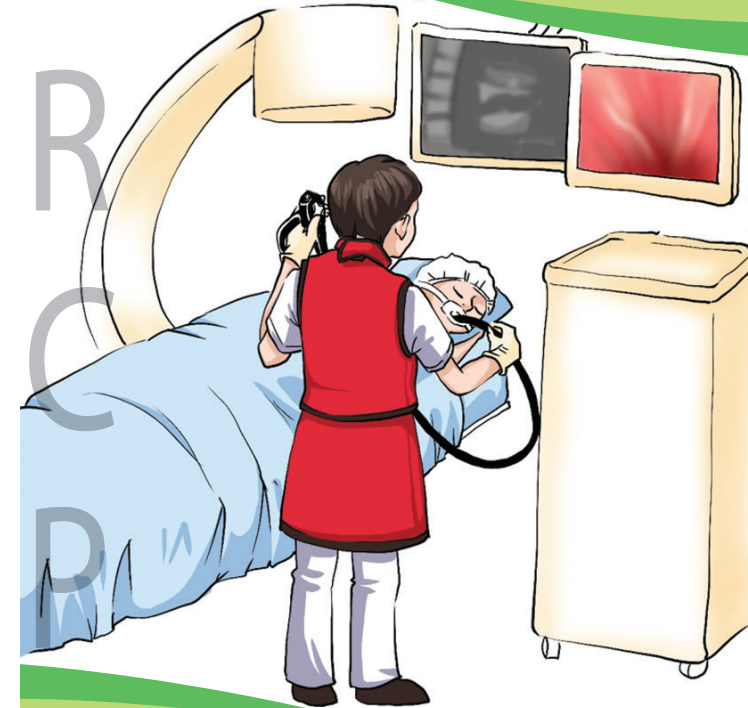
ความผิดปกติที่ท่านต้องติดต่อ กับโรงพยาบาล

แม้ว่าการส่องกล้องชนิดนี้มีความปลอดภัย อย่างไรก็ตามถ้าท่านมีอาการดังต่อไปนี้ ท่านต้องติดต่อ หรือมาโรงพยาบาล เช่น **ปวดท้องมากทานยาแล้วไม่ดีขึ้น มีไข้ทานยาแล้วไม่ดีขึ้น ถ่ายดำ อาเจียน หน้ามืด** ให้ติดต่อกลับมาที่โรงพยาบาล หรือแพทย์ผู้ให้การรักษา

- โรงพยาบาล
- หน่วยส่องกล้อง
- ศูนย์บริการการผ่าตัดแบบวันเดียวกลับ
- ห้องฉุกเฉิน
- โทรสายด่วน

การส่องกล้อง

ก่อนน้ำดีและก่อนตับอ่อน



Endoscopic Retrograde Cholangio-Pancreatography

การส่องกล้อง ท่อน้ำดีและท่อนตับอ่อน

การส่องกล้องท่อน้ำดีและท่อนตับอ่อน

เป็นการตรวจวินิจฉัยและรักษาโรคของท่อน้ำดีและท่อนตับอ่อน เช่น โรคนิ่วท่อน้ำดี มะเร็งท่อน้ำดี ท่อน้ำดีตีบจากสาเหตุต่างๆ ท่อน้ำดีรั่ว โรคนิ่วท่อนตับอ่อน ท่อนตับอ่อนตีบ ท่อนตับอ่อนรั่ว และมะเร็งท่อนตับอ่อน เป็นต้น

การเตรียมตัวก่อนการส่องกล้อง

เมื่อแพทย์ตรวจและนัดทำการส่องกล้องท่อน้ำดีและท่อนตับอ่อน ในวันนัดท่านต้อง**งดอาหารและน้ำอย่างน้อย 6 ชั่วโมง** (โดยทั่วไปมักจะงดอาหารหลังเที่ยงคืนวันก่อนการส่องกล้อง) งดยาละลายลิ่มเลือด (ต้องปรึกษากับแพทย์ที่ดูแลการให้ยาละลายลิ่มเลือดเพื่อเตรียมการที่เหมาะสม) ถ้ามีความดันโลหิตสูงสามารถทานยาในตอนเช้าได้ตามด้วยน้ำเล็กน้อย ผู้ป่วยที่มีโรคเบาหวาน และโรคไตวาย จะได้รับคำแนะนำเฉพาะจากแพทย์ผู้ดูแล จะได้รับการตรวจเลือดที่เหมาะสมก่อนการส่องกล้อง เช่น การทำงานของตับ (liver function test) การทำงานของระบบการแข็งตัวของเลือด เช่น Prothrombin time (PT, INR) เกร็ดเลือด และจะได้รับคำอธิบายในการส่อง

กล้อง และการรักษา ตลอดจนถึงภาวะแทรกซ้อนที่อาจเกิดขึ้นได้ เช่น ตับอ่อนอักเสบ เลือดออก การติดเชื้อ เกิดการทะลุ เป็นต้น **แต่โอกาสการเกิดภาวะแทรกซ้อนนี้หายโดยประมาณร้อยละ 5-10** ซึ่งโดยทั่วไปเป็นการส่องกล้องที่มีความปลอดภัย เนื่องจาก การตรวจนี้ต้องใช้การถ่ายภาพรังสี (เอกซเรย์) และการใช้สารที่มีไอโอดีน ฉะนั้นท่านที่สงสัยว่าจะตั้งครรภ์ แพ้อาหารทะเล แพ้ยาต่างๆ ต้องแจ้งให้แพทย์ทราบ

วันที่มารับการส่องกล้อง

ท่านต้องมีญาติมาให้การดูแล ประสานงานกับเจ้าหน้าที่โรงพยาบาล ขึ้นทะเบียน ตรวจสอบสิทธิ์ (ในกรณีที่ยังไม่ได้ตรวจสอบ)

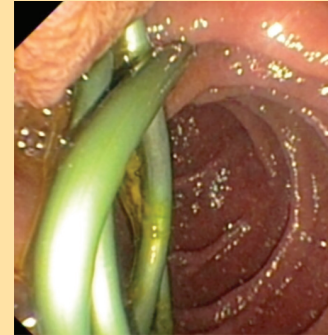
และรับผู้ป่วยกลับในกรณีที่ให้การรักษาแบบวันเดียวกลับ และดูแลผู้ป่วยตามคำแนะนำแพทย์หลังจากกลับบ้านแล้ว และติดต่อกับแพทย์เมื่อมีอาการผิดปกติหลังจากการทำหัตถการ

ที่ห้องเตรียมผู้ป่วยก่อนการส่อง

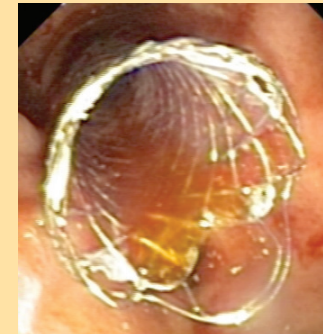
ท่านจะได้รับการ**ถามและตรวจสอบรายละเอียดของการเตรียมตัว**อีกครั้ง ตรวจสอบผลเลือดที่มีการตรวจมาก่อน ประวัติการแพ้ยา ตั้งครรภ์ ให้น้ำเกลือทางหลอดเลือด วัดความดัน ชีพจร หรือพิจารณาให้ยาปฏิชีวนะถ้ามีความจำเป็น เป็นต้น



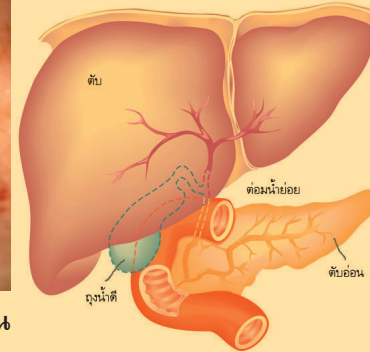
เอานิ้วออกจากท่อน้ำดี



การใส่ท่อพลาสติกรักษาท่อน้ำดีตีบ



การใส่ท่อโลหะในคนไข้ที่เป็นมะเร็ง



ที่ห้องส่องกล้อง

ท่านจะได้รับการพ่นยาชาในช่องปาก แล้วใส่ที่ป้องกันการกัดกล้องในปาก จากนั้นแพทย์จะให้ยาสงบประสาท หรือยานอนหลับ หรือการดมยาสลบแล้ว แต่ละโรงพยาบาลและสภาพผู้ป่วย จากนั้นแพทย์จะใส่กล้องตรวจเข้าทางปากจนถึงปากท่อน้ำดีที่บริเวณลำไส้เล็กส่วนต้น ทำการตรวจวินิจฉัยและรักษาโรคของผู้ป่วย เช่น เอานิ้วออกจากท่อน้ำดี การใส่ท่อพลาสติกรักษาท่อน้ำดีตีบ เป็นต้น โดยทั่วไปการตรวจ